



Technische  
Universität  
Braunschweig

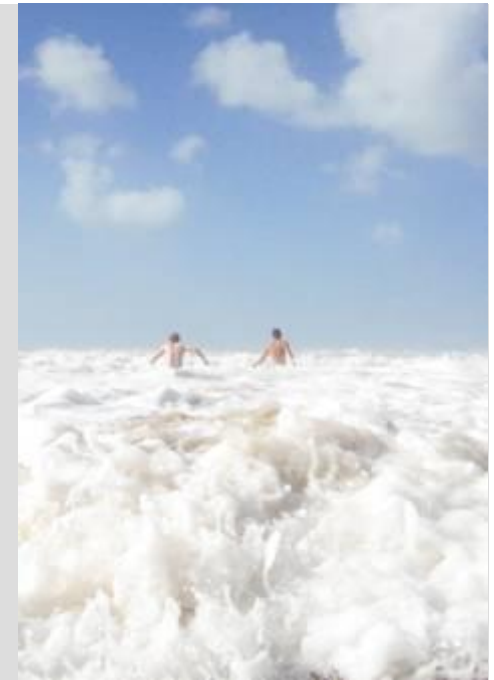
International Office



GD Bildung und Kultur  
Programm für lebenslanges Lernen

ISW

Institut für  
Sozialwissenschaften



## Studieren in Europa

### Informationen zum ERASMUS-Programm (für Sozialwissenschaftler)

1. Warum ins Ausland
2. Was ist ERASMUS
3. Wer kann sich bewerben?
4. Auswahl der Gasthochschule
5. Bewerbung
6. Wie geht es dann weiter?
7. Akademische Anerkennung



# 1. Warum ins Ausland

- Eine **andere Kultur** kennen lernen
- Schlüsselqualifikation **interkulturelle Kompetenz**
- Schlüsselqualifikation **Fremdsprachenkenntnisse**
- **Neue Sichtweise** auf das eigene Fachgebiet
- Verbesserte **Karrierechancen**



## 2. Was ist ERASMUS?

- Größtes Austauschprogramm der EU
- 25-jähriges Jubiläum in 2012
- Europaweites Netz von Partnerhochschulen
- An der TU Braunschweig bestehen über **200 Partnerschaften mit Hochschulen** in 27 Ländern der EU, Island, Norwegen, der Schweiz und der Türkei
- **Gefördert werden**
  - Studienaufenthalte
  - Studienarbeiten
  - Abschlussarbeiten und
  - Studienpraktika

## 2. Was ist ERASMUS?

### Was bietet das Programm?

- Vereinfachtes Bewerbungsverfahren
- Aufenthalt an einer Gasthochschule zwischen 3 und 12 Monaten
- Befreiung von Studiengebühren an der Gasthochschule
- Ein Sprachtest ist in der Regel nicht erforderlich
- Mobilitätzuschuss (derzeit ca. 170 € pro Monat)
- Anerkennung der im Ausland erbrachten Studienleistungen

## 3. Wer kann sich bewerben?

### Bewerbungsvoraussetzungen

- StudentIn an der TU Braunschweig
- Bachelor-Studiengänge: abgeschlossenes 2. Studiensemester

## 4. Auswahl der Gasthochschule

### Informationen über die Partnerhochschule

- Übersicht aller Partnerhochschulen: <https://www.tu-braunschweig.de/international/ausland/studium/programme?id=2>
- Info-Materialien im International Office
- Erfahrungsberichte ehemaliger Studierender:  
[moveonline.tu-braunschweig.de/moveonline/exchanges](https://moveonline.tu-braunschweig.de/moveonline/exchanges)
- Fachkoordinatoren in der Fakultät ansprechen – für  
Sozialwissenschaften: Michael Fürstenberg

## 4. Auswahl der Gasthochschule

### Partnerhochschulen des ISW

- University of Chester (Großbritannien)
- Fatih University, Istanbul (Türkei)
- Bahçeşehir University, Istanbul (Türkei)
- University of Agder, Kristiansand (Norwegen)
- Technische Universität Lissabon (Portugal)
- Univerza V Maribor (Slowenien)
- Universität Zagreb (Kroatien)
- Institut d'Etudes Politiques, Universität Toulouse (Frankreich)
- Université de la Réunion (Französisches Überseedepartement)



## 4. Auswahl der Gasthochschule

### Partnerhochschulen des ISW

- University of Chester: 2 Plätze, jew. 2 Semester
- Fatih University, Istanbul: 1 Platz, 1 Semester
- Bahçeşehir University, Istanbul: 4 Plätze, jew. ein Semester
- University of Agder, Kristiansand: 2 Plätze, jew. max. 2 Semester
- Technische Universität Lissabon: 2 Plätze, jew. max. 2 Semester
- Univerza V Maribor: 2 Plätze, jew. max. 2 Semester
- Universität Zagreb: 1 Platz, 1 Semester
- Institut d'Etudes Politiques, Universität Toulouse: 1 Platz, max. 2 Semester
- Université de la Réunion: 1 Platz, max. 2 Semester

## 4. Auswahl der Gasthochschule

### Partnerhochschulen des ISW

Das bedeutet: Ggf. können mit 2 Plätzen bis zu 4 Studierende abgedeckt werden

- Bsp.: Kristiansand (2 Plätze, jew. max 2 Semester)

a)

Wintersemester	Sommersemester
Student A	Student C
Student B	Student D

b)

Wintersemester	Sommersemester
Student A	Student A
Student B	Student B

## 4. Auswahl der Gasthochschule

### Partnerhochschulen des ISW

Achtung:

- Es kann auch sein, dass das Studienprogramm der jeweiligen Gasthochschule nicht auf traditionellen Semester beruht, sondern z.B. ein Jahresprogramm darstellt! Dann ist es u.U. nicht möglich, nur für ein Semester dorthin zu gehen.
- Ebenfalls entsprechen Semesterzeiten im Ausland oft nicht denen in Braunschweig, es sind also Überschneidungen möglich! Hier müssen dann i.d.R. individuelle Regelungen gefunden werden.

## 4. Auswahl der Gasthochschule

### Fachfremde Bewerbung

- Wenn Sie an einer Partnerhochschule studieren wollen, in der in Ihrem Fachgebiet kein Austauschprogramm besteht, können Sie sich auch fachfremd bewerben.

### Wichtig:

- Der Platz muss noch frei sein
- Die Entscheidung trifft die Fakultät der Gasthochschule

## 4. Auswahl der Gasthochschule

### Fachfremde Bewerbung

- Eine Übersicht über alle Plätze der TU finden Sie auf der ERASMUS-Homepage (s.o.). Tipp: Sind an einer Uni im laufenden Jahr viele Plätze frei, ist dies ein guter Indikator dafür, dass auch im nächsten Bewerbungszeitraum dort gute Chancen für fachfremde Bewerbungen bestehen!
- Fachfremde Bewerbungen sind nicht an die allgemeine Bewerbungs-deadline gebunden, können also – freie Plätze vorausgesetzt – auch noch nach dem 15. März eingereicht werden!

## 4. Auswahl der Gasthochschule

### Sprachliche Voraussetzungen

Sie sollten bereits **gute Grundkenntnisse** der im Gastland gesprochenen Sprache haben. Um diese Sprachkenntnisse zu erwerben gibt es folgende Möglichkeiten:

- Sprachkurse am Sprachenzentrum der TU
- Sprachkurse direkt vor Studienbeginn im Zielland
- EILC (Erasmus Intensive Language Courses)
- Semesterbegleitende Kurse im Gastland während Ihres Studienaufenthalts

# 5. Bewerbung

## Die Bewerbungsunterlagen

→ [www.tu-braunschweig.de/international/ausland/studium/bewerbung](http://www.tu-braunschweig.de/international/ausland/studium/bewerbung)

- ausgefülltes Antragsformular (3-seitig)
- Transcript of Records
- Austauschplan (Zuständigkeit: Fachkoordinator)
- Online Bewerbung zusätzlich
- Tabellarischer Lebenslauf
- Motivationsschreiben
- Bachelor: Leistungsnachweis über mindestens ein erfolgreiches Studienjahr

# 5. Bewerbung

## Der Austauschplan

- Formlose Gegenüberstellung der im Ausland zu belegenden Kurse und deren Äquivalente an der TU
- Im Prinzip: Welche Kurse in Ihrem Studium sollen durch welche Kurse im Ausland ersetzt werden
- De Facto 1: Die Kurse im Ausland werden nie exakt den Kursen hier entsprechen (wozu sollte man dann auch noch ins Ausland?) → es reichen also ungefähre Äquivalente
- De Facto 2: Welche Kurse genau im Aufenthaltszeitraum angeboten werden, ist meist vorher nicht genau bekannt – ggf. ist etwas an Recherche nötig, um an Informationen zu Kursen zu kommen

Der Plan wird mit dem Fachkoordinator abgesprochen und unterschrieben



# 5. Bewerbung

## Bewerbungstermine

- Bewerbungsschluss für das **gesamte** akademische Jahr 2013/14 ist der **15.03.2013**
- Beginnen Sie rechtzeitig mit der Vorbereitung Ihrer Bewerbung (inklusive Bewerbung **Wohnraum**) !
- Eine spätere Bewerbung ist nur noch auf Restplätze möglich (Termine individuell erfragen).

## 6. Wie geht es dann weiter?

### ▪ voraussichtlich bis Ende April:

Auswahl der Bewerber durch die Fakultäten

- es geht nicht nach Eingang! Ist ggf. eine Auswahl nötig, zählen i.d.R. fachliche Gründe
- Bei einer Ablehnung kommt Zweit- und Drittwahl zum Zug – oft ist auch die kurzfristige Belegung eines fachfremden Platzes noch möglich

### ▪ voraussichtlich bis Ende Juni:

Entscheidung und Zulassung durch die Partnerhochschule.

### **Juli / August:**

Infoveranstaltungen des International Office für alle Programmteilnehmer mit wichtigen Hinweisen zu Reisevorbereitung und Studienbeginn an der Partnerhochschule.

## 7. Akademische Anerkennung

- Die akademische Anerkennung Ihrer Studienleistungen muss vor Ihrem Auslandsaufenthalt geregelt sein → dazu dient der Austauschplan
- Sie müssen Ihre Lehrveranstaltungen entsprechend auswählen und mit dem Fachkoordinator in Ihrem Studiengang abstimmen.

# 7. Akademische Anerkennung

## Ablauf

1. Informationen über die Lehrveranstaltungen an der Gasthochschule sammeln:
  - im Internet
  - Erfahrungsberichte
2. Lehrveranstaltungen in das Learning Agreement eintragen.
3. Austauschplan erstellen und mit dem Fachkoordinator abstimmen.
4. Wenn Sie aus dem Ausland zurückkommen:  
Transcript of Records beim Fachkoordinator vorlegen.

## 7. Akademische Anerkennung

De Facto:

- In der Realität entsprechen die genauen Kurse/Voraussetzungen an der Gasthochschule nie den Plänen bei der Bewerbung
- Zudem können sich ja auch Ihre Pläne ändern
- In der Regel wird daher zu Beginn des Auslandsaufenthalts ein „**Changes to Learning Agreement**“-Formular ausgefüllt, dieses muss von allen Koordinatoren unterschrieben werden

## 7. Akademische Anerkennung

- Die genaue Absprache der Anerkennung von Leistungen erfolgt also normalerweise **nach** Ihrer Rückkehr in einem persönlichen Gespräch mit dem Fachkoordinator
- Anerkannt wird nicht notwendigerweise Kurs nach Kurs, sondern ggf. auch Modulweise auf Grundlage der erlangten ECTS-Punkte
- Bsp:

Kurse Ausland	Kurse TU	
Kurs A (10 ECTS)	Modul I, Kurs 1 (4 CP)	2 ECTS verfallen
	Modul II, Kurs 2 (4 CP)	
Kurs B (5 ECTS)	Modul III, Kurs 1 (4 CP)	1 ECTS verfällt

## 7. Akademische Anerkennung

- Generell ist die Anerkennungspraxis am ISW recht liberal
- Verschiedene Strategien zur Ableistung von Kursen im Ausland:
  - bevorzugt Inhalte, die am ISW (so) gerade nicht vorkommen
  - bevorzugt Kurse, mit denen am ISW „unbeliebte“ Inhalte ersetzt werden
  - bevorzugt Kurse, bei denen das Ausland an sich einen Vorteil darstellt (Englisch, interkulturelle Kommunikation)
- Allgemein nicht so sinnvoll ist es, besonders viele Kurse aus dem eigenen Schwerpunkt (Vertiefungsmodul → BA-Arbeit) abzudecken, da hier „heimische“ Inhalte und Kontakt zu den Dozenten später relevant sind

# 7. Akademische Anerkennung

## Studien- und Abschlussarbeiten

1. Kontakt mit dem Professor / Fachdozent an der TU aufnehmen
2. Kontakt mit dem Professor / Fachdozent an der Gastuniversität aufnehmen
3. Thema auswählen und mit dem Fachdozenten an der TU Braunschweig abstimmen
4. Arbeit bei der Fakultät an der TU anmelden (**Meldefristen beachten!**)
5. Regelmäßige Arbeitsberichte erstellen und dem Fachdozenten an der TU zuschicken
6. Wenn Sie aus dem Ausland zurückkommen:  
Arbeit an der TU anerkennen lassen



# Wir beraten Sie gern!

## Michael Fürstenberg, Fachkoordinator

Institut für Sozialwissenschaften  
Bienroder Weg 97, Raum 159  
38106 Braunschweig

**Telefon:** 0531 / 391 – 8914

**E-Mail:** [m.fuerstenberg@tu-braunschweig.de](mailto:m.fuerstenberg@tu-braunschweig.de)

⇒ fachliche Fragen, Austauschplan, Anerkennung

# Wir beraten Sie gern!

## Björn Mehlhorn, Hochschulkoordinator

International Office der TU Braunschweig  
Bültenweg 74 / 75  
38106 Braunschweig

**Telefon:** 0531 / 391 – 4373

**E-Mail:** [erasmus@tu-braunschweig.de](mailto:erasmus@tu-braunschweig.de)

**Web:** [www.tu-braunschweig.de/international/ausland](http://www.tu-braunschweig.de/international/ausland)

⇒ alle organisatorischen Fragen

**Vielen Dank für Ihr Interesse**

**...und viel Erfolg bei Ihrer Bewerbung!**



Technische  
Universität  
Braunschweig

**International Office**

**ISW**  
Institut für  
Sozialwissenschaften